

# 入院案内



独立行政法人 国立病院機構

村山医療センター

〒208-0011 東京都武蔵村山市学園2-37-1

TEL 042-561-1221 医事入院係 内線(433)

URL <http://www.murayama-hosp.jp>

## 理念 患者さんの視点に立ち、良質で高度な医療を提供します

### 基本方針

- ◎患者の皆様の権利と意思を尊重します
- ◎安全で優しいチーム医療を提供します
- ◎倫理を重んじ高度で先進的な医療を提供します
- ◎地域医療連携の促進を図ります
- ◎骨・運動器疾患の臨床研究を推進します
- ◎職員は研鑽に励み、健全な経営に努めます

### 患者さんの権利と責任

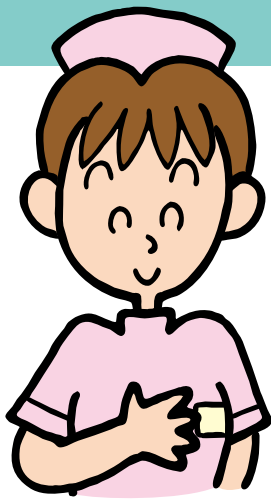
- ◎個人の人格は尊重され、安全で良質な医療を受ける権利があります
- ◎自分の受ける医療について、十分な説明を受けた上で自分の意思で医療の選択をする権利があります
- ◎自分の受ける医療に対し、不明な点は質問することができ、診療情報の提供を受けたり、開示を求める権利があります
- ◎個人の情報を直接医療に関わる医療従事者以外の第三者に開示されない権利があります
- ◎自分の受ける医療について、別の病院を受診したり転院することができます。その際、十分な診療情報の提供を受ける権利があります
- ◎自分の健康に関する情報を正しく提供し、また他の患者さんの診療に支障をあたえず、医療従事者と協働して医療に参加する責任があります

### 職業倫理綱領

- ◎医療を受ける患者さんの人格を尊重し、患者さんの立場に立って接するとともに、医療内容やその他必要事項について十分説明し、安心と信頼を得るよう努めます
- ◎医療を受ける患者さんのプライバシーを尊重し、個人情報保護方針のもと職務上の守秘義務を遵守します
- ◎良質な医療を推進するため、医療従事者としての相互の立場を遵守し、良好な協力関係のもと、患者さんの医療に尽くします
- ◎医療の公共性を重んじ、法令やルールを遵守し、医療を通じて地域社会の発展に尽くします

### 臨床倫理指針

- ◎患者さんの人格、信仰、意思等を尊重し、説明と同意に基づく患者さんの自己決定を優先します
- ◎患者さんのプライバシーを尊重し、守秘義務の遵守と個人情報の保護を徹底します
- ◎患者さんの尊厳及び人権に関わる医療については、臨床倫理委員会で審議を行い方針を決定します
- ◎関係法規、ガイドラインを遵守し、検査・診断・治療・研究を行います
- ◎医療の発展のために積極的に臨床研究を行い、その実施においては倫理審査委員会において十分検討を行います



# 目次

ご入院後は、患者さんの治療・病状改善に向け、医師、看護師をはじめ専門チームで治療、看護にあたらせて頂きます。

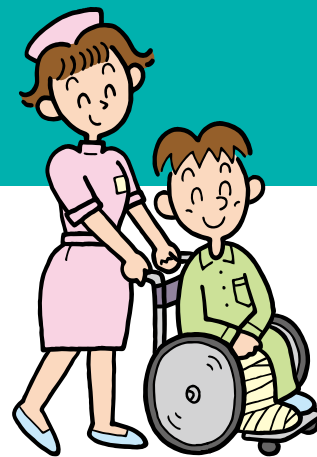
入院期間は、お一人、おひとり異なりますが、「入院診療計画書」やクリティカルパス用紙などで目安をご案内いたします。

① 入院当日の手続きについて .....	3
② 入院時に必要なものについて .....	4
③ 服用しているお薬について .....	4
④ 入院中のご案内 .....	5
⑤ センター内平面図及びご案内 .....	7
⑥ 入院病室のご案内 .....	8
⑦ 病状説明について .....	12
⑧ 個人情報のお取り扱いについて .....	12
⑨ 入院費のお支払い方法について .....	12
⑩ 退院時の手続きについて .....	13
⑪ 面会のご案内 .....	13
⑫ 医療福祉相談室のご案内 .....	14
⑬ 患者相談窓口のご案内 .....	14
⑭ その他 .....	14

ご退院後、安心してご家庭での療養生活が送れますよう、介護保険サービスをはじめ利用される方、退院後の環境調整が必要な方に対しては、地域の福祉、保健医療機関と連携し、支援させていただきます。

# ①

## 入院当日の手続きについて



- 1) 入院当日は、9時30分から10時までに次の書類をご持参のうえ、医事入院受付窓口にお越しください。

持参していただくもの		
①	身元引受書兼診療費等支払保証書	すべての方 ご記入のうえ 持参してください。
②	テレビ利用申込書	
③	患者さんの病状説明等について	
④	入院患者緊急連絡先一覧	
⑤	診察券	すべての方
⑥	保険証	
⑦	印鑑	
⑧	退院証明書 (過去3カ月以内に他病院に入院されていた方)	該当される方のみ
⑨	各種医療受給者証 (後期高齢者医療被保険者証、特定疾患医療受給者証)	
⑩	標準負担額減額認定書	
⑪	限度額認定書、障害者手帳、介護保険証	

※健康保険のほか、生活保護法、自立支援医療（旧育成医療、更正医療）、労災医療を取扱っています。

- 2) 入院の際には療養担当規則等により患者さんご自身の入院履歴について正しく申告していただくことになっております。
- 3) 入院後、保険証や提出書類の内容に変更がございましたら、速やかに医事入院受付窓口までお申し出ください。
- 4) ご入院中の患者さんの駐車はご遠慮いただいています。

入院当日の付き添いの方・手術当日の付き添いの方・退院の日のお迎えの方・医師等からの診療説明等でお越しになられたご家族は駐車料金の無料サービスがありますので看護師にお申し出ください。

## ② 入院に必要なものについて

※ガウン以外は当院の売店で購入することもできます。

### 洗面・入浴用具

- 歯ブラシ
- 石けん／ボディーソープ
- シャンプー／リンスなど
- コップ（食事以外）

### 衣類等

- パジャマ
- 運動しやすい服—リハビリ予定の方
- ティッシュペーパー／ウエットティッシュ
- ビニール袋（20～30L程度）
- 下着類
- バスタオル／タオル
- 履きやすい靴
- 上着など

#### 1. 履き物について

病院内で、履き物が原因の転倒事故が起きております。

- ①履きなれたもの
- ②ゴム底で滑らないもの
- ③かかとのあるものをご用意ください。



スリッパやクロックスタイプのサンダルは大変危険ですのでご遠慮ください。

2. 入れ歯や補聴器を使用されている方は、紛失予防のため専用ケースをご用意ください。

3. リハビリを予定されている方は、運動しやすい服・靴をご用意ください。

寒い時期に病棟外に出るときは、ガウンなどの上着をご用意ください。

4. はさみやナイフなどの危険物は持ち込みできません。

5. 手術で必要な物品について

一般的な手術に必要なものをご案内しています。その他術式などによって別途必要な物品がある場合は、入院後にお知らせします。ご自宅で使用しているもので構いません。売店でも購入できます。

<input type="checkbox"/> 前開きのパジャマ	術後は点滴などの管がありますので、前開きの方が更衣しやすいです。
<input type="checkbox"/> T字帯	全身麻酔で手術した後に使用します。
<input type="checkbox"/> バスタオル／タオル	バスタオルは3～4枚多めにご用意ください。
<input type="checkbox"/> 曲がるストロー	寝たままうがいや飲水をするときに使用します。
<input type="checkbox"/> 大きめのビニール袋	手術室で脱いだ服や靴を入れたり、洗濯物を入れます。 20～30ℓ程度の大きさのもの、スーパーのレジ袋等でもよいです。

## ③ 服用しているお薬について

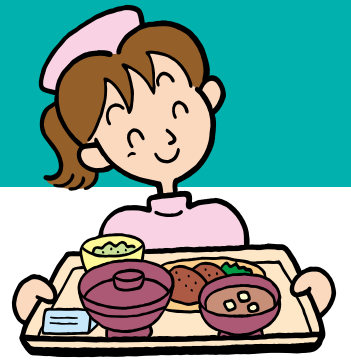
入院時には以下のものをご持参いただき、病棟看護師にお渡しください。

- お薬手帳・薬の説明書
- 処方されているお薬すべて（1か月分以上）

※今回の入院前に、手術のために中止しているお薬がある場合もすべてご持参ください。

# 4

## 入院中のご案内



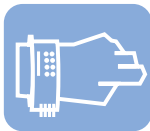
### 入院中の生活について

- 入院中は病院の規則等に従っていただくようお願いいたします。
- 病棟を離れる際、戻られた際は看護師にお知らせください。
- 当センター入院中に他の医療機関を受診したり、お薬の処方を受ける(ご家族がお薬を受け取りに行く場合も含む)ことは原則できません。ご入院中に持参された薬が切れたり、他院の予約が重なってしまった場合は、主治医や看護師にお知らせください。ただし、主治医が当院ではできない専門的な診療が必要と判断した場合は、他医療機関へ紹介させていただく場合がありますので、必ずご相談下さいますようお願いいたします。



### お薬について

- 入院中のお薬の服用については、主治医・薬剤師・看護師の指示に従ってください。薬剤師が服薬指導(服用されているお薬の用法、薬の効果、注意事項などの説明)に伺います。ご不明な点は、お気軽にお尋ねください。



### ご本人確認について

- 患者間違い防止の対策として、リストバンドを装着していただきます。手術、検査、注射を実施する際、お薬をお渡しする際に、リストバンドに記載されている氏名を確認させていただきます。また患者さんに名乗っていただくことにもご協力頂いております。



### お食事について

- お食事は、患者さんの症状に応じて主治医の指示により、管理栄養士が治療や予防に必要な献立を組み、調理しております。
- 治療のため、食中毒等の予防のためにも、外部からの食べ物の持ち込みはご遠慮ください。
- 治療や検査のため、食事時間が変更になったり、禁飲食になることもあります。
- 療養上支障のない方は、食堂で召し上がることが出来ます。



### 冷蔵庫について

- 各病棟に冷蔵庫を設置してあります。共有ですので、ご利用は最小限とし、必ず名前を書いてください。



### テレビについて

- 当センターの一般病室テレビ利用につきましては、1日当たり150円(税込)の定額式となっております。ご利用につきましては、利用申込書の記入が必要となりますので、入院受付まで、ご提出をお願いします。
- テレビを利用される際は備え付けのイヤホンをご利用ください。
- テレビ視聴料につきましては、入院費と併せて請求させていただきます。



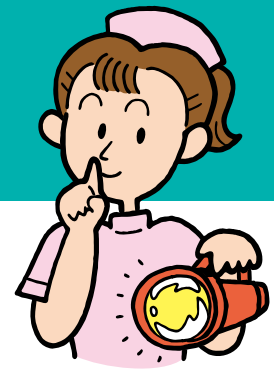
### 電気製品のご使用について

- 電気製品のご使用には許可が必要となりますので入院病棟の看護師にご相談ください。
- 携帯電話の充電器は持込可です。



### 電話について

- 電話のお取次ぎは致しておりません。
- 携帯電話を使用の際は、他の患者さんのご迷惑とならないよう決められた場所でご使用願います。
- 各病棟の食堂に公衆電話を設置しておりますのでご利用ください。



#### 喫煙について

- 当センターは敷地内全面禁煙です。(電子たばこ含む)



#### 洗濯について

- 各病棟にコインランドリー(有料)が設置されています。  
※プリペイドカード及び100円硬貨のみご利用できます。



#### 盗難防止／貴重品の管理について

- お持ちになっている現金や貴重品はご自身で管理してください。  
各床頭台に鍵付きの引き出しが付いておりますのでどうぞご利用ください。  
(現金や貴重品は最小限として、できるだけお持ちにならないでください)  
※病院玄関入口にゆうちょ銀行の現金自動預け払い機・売店内のATMがありますのでご利用ください。  
ベットサイドに壊れやすいものを置かないようお願いいたします。  
盗難や破損の際には当センターでは責任を負いかねますのでご了承ください。



#### 災害時の対応について

- 災害時は非常放送及びセンター職員の指示に従って行動してください。



#### 外出・外泊について

- 外出や外泊は主治医の許可が必要です。主治医又は看護師にお申し出ください。



#### 付添いについて

- 原則として、付き添いの必要はありません。



#### 起床・消灯について

- 起床時間は午前6時です。消灯時間は午後9時です。早朝や消灯後はお静かにお願いします。



#### 患者図書室について

- 1階に患者図書室があります。貸し出しも行っておりますのでご利用ください。  
開室日、時間は病棟および患者図書室前の掲示板でご案内しています。  
開館時間／午後2:00～午後4:00



#### 診断書・証明書について

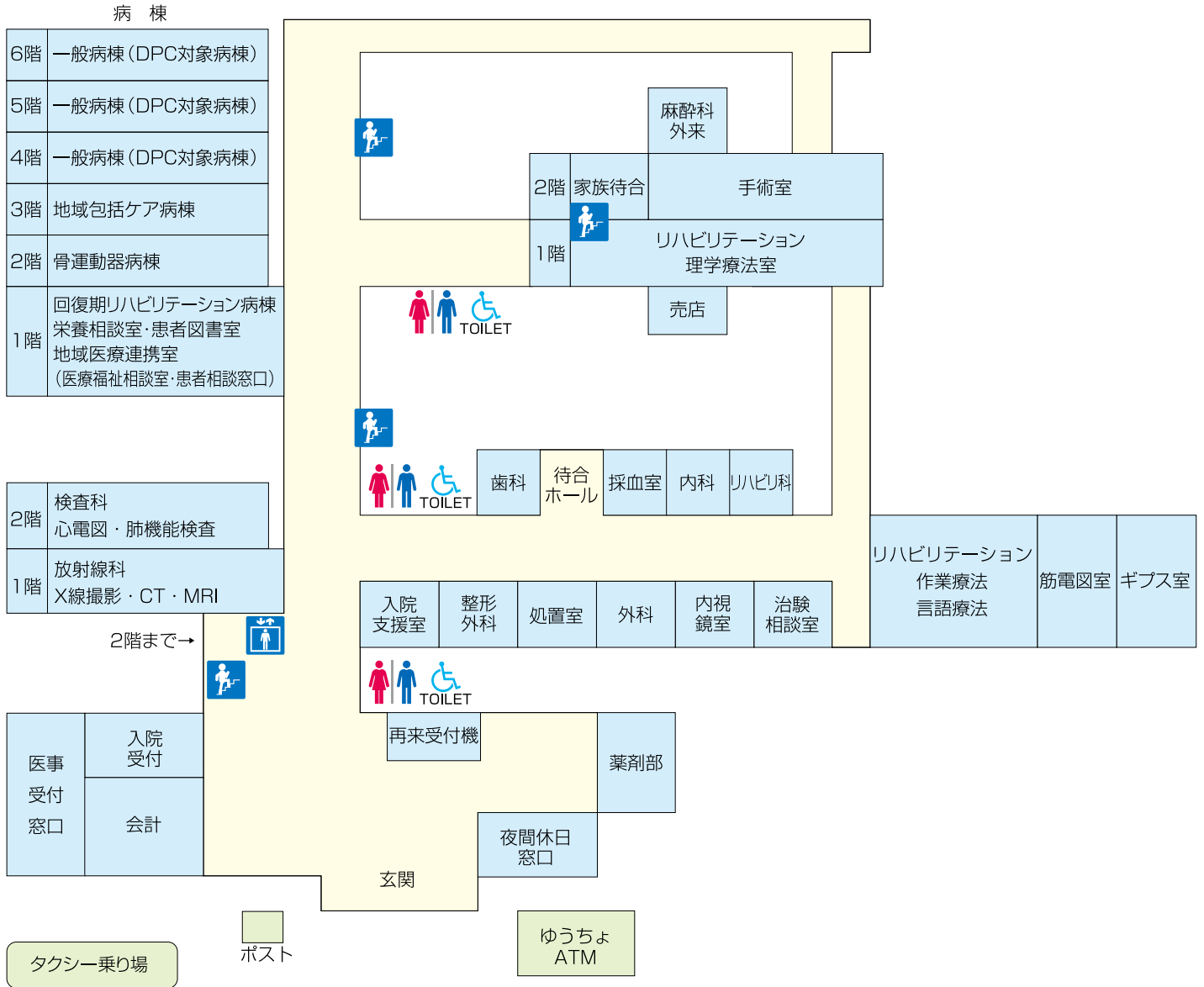
- 診断書・証明証をご入用の場合は、1階医事窓口での取扱となります。  
書類の受取、依頼は医事入院窓口にご照会ください。取扱時間／平日 午前8:30～午後5:00



#### 売店について

- 当センターには売店(1ヶ所)がございますのでご利用ください。  
営業時間／平 日 午前7:00～午後8:00  
土日祝日 午前8:00～午後6:00

# センター内平面図及びご案内



ゆうちょ銀行 A T M	営業時間	
	平日	午前9:00~午後7:00
土・日・祝日	午前9:00~午後5:00	



## 入院病室のご案内

### 病室・病棟間の移動について

治療の都合または、病床管理上、病室間の移動、病棟間を移動することがありますのでご了承ください。

また病状や利用状況等により病室のご希望にそえない場合がございますので、ご了承ください。

### 特別室（有料個室）について

特別室をご希望の方は、医事入院受付窓口か病棟看護師までお申し出ください。

利用状況によっては、お待ちいただく場合もあります。

特別室の料金は、別途必要です。※消費税がかかります。

保険の適用はされません。全額患者さんのご負担となります。

1日につき11ページの金額となります。

6

## 入院病室のご案内

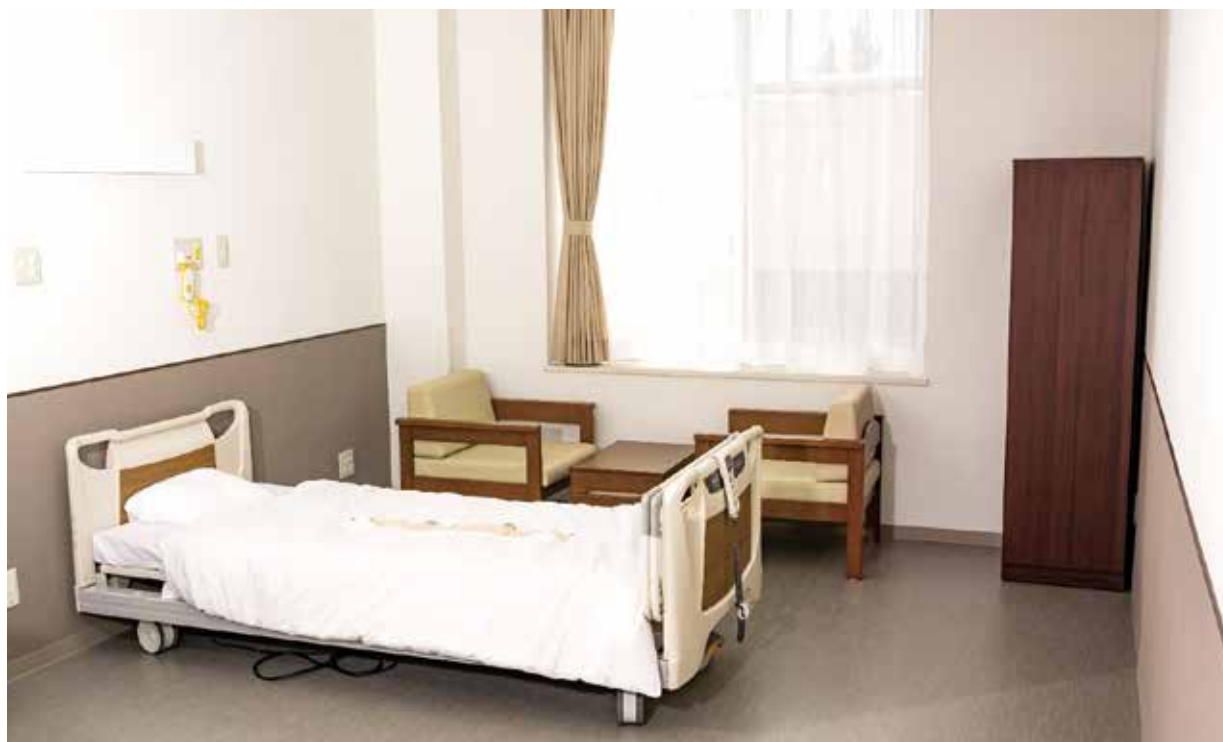
### A個室(17,600円 税込)

広々とした室内と充実したアメニティでゆったりと入院生活をお過ごしいただけます。



## B個室(13,200円 税込)

プライバシーが保たれ設備も整った病室で入院生活をお過ごしいただけます。



# 入院病室のご案内

## C個室(6,600円 税込)

南側に面した明るいお部屋でプライバシーも保たれた入院生活をお過ごしいただけます。



### 個室料金表

※税込の料金です。

	A個室	B個室	C個室
	第3～第6病棟 各1室	第3～第6病棟 各2室	第1病棟 6室・第2病棟 8室 第3病棟 11室・第4病棟 9室 第5病棟 9室・第6病棟 8室
1日の料金(税込)	17,600円	13,200円	6,600円
アメニティセット	●		
シャワー	●		
スライドソファ(簡易ベッド)	●		
チェア付デスク	●		
大型テレビ	●(TV代込み)		
テレビ付床頭台		●(TV代込み)	●(TV代込み)
無料Wi-fi	●	●	
チェスト(整理ダンス)	●		
冷蔵庫	●	●	●
トイレ(ウォシュレット)	●	●	
ワードローブ(洋服ダンス)	●	●	●
洗面台	●	●	●
応接セット(イス2・テーブル1)		●	
テーブル			●
木製チェア			●

※1日(0:00～24:00)

(例)入院当日22:00に入院し、翌日10:00に退院した場合2日間の利用となります。

## 病状説明等について

患者さんへの診療情報（診断名、診療方針、検査結果、治療内容等）の提供につきましては、「診療情報の提供等に関する指針」に則り、日常診療において随時主治医から患者さんへ積極的に説明させていただくこととしております。

診療録の閲覧・開示等につきましては「診療情報の提供等に関する指針」により対応しております。医事窓口でお尋ねください。

## 個人情報のお取り扱いについて

患者さんの個人情報の取り扱いには細心の注意を払っております。

お気づきの点等がございましたらお気軽に患者相談窓口にお申し出ください。

## 入院費のお支払い方法について

1) 当該月の月末に締め切り、翌月10日から15日前後に請求書を病室にお配りいたします。支払期限までに医事会計窓口・銀行等でお支払いください。

2) **医事会計窓口受付時間 月～金／午前10時～午後5時**

なお、土・日・祝日及び上記以外の時間は、夜間休日受付窓口でお取り扱いしております。

3) お支払いにはクレジットカード、デビットカードがご利用いただけます。

●領収書は所得税の医療費控除などに必要ですので大切に保管してください。

●領収書の再発行はいたしません。領収証明書を有料にて交付しておりますので必要な方は医事会計窓口へお申し出ください。

### ★入院日数の数え方

例えば月の1日から月の3日まで入院した場合、2泊3日となり入院期間は3日と数えます。

1日	2日	3日	4日
入院		退院	

4) 当院はDPC（診断群分類）包括対象病院です。（第4・5・6病棟）

●DPCの計算方式では、病名や手術、処置等の内容に応じて診断群分類に分類し、1日当たりの定額の医療費を基本とします。なお、手術などの医師の専門的な技術料（一部の処置や検査）については、出来高支払方式で医療費は計算され、入院費は定額分と出来高を合わせたものとなります。

●入院後の症状経過や治療の内容によって診断群分類が変更になった場合には、請求額に変動が生じるため、退院時等に前月までの支払い額との差額の調整を行います。

●歯科、労災・公務災害、自費等での入院は、DPCの対象外となります。

●DPCに該当しない病棟（第1・2・3病棟）の医療費の算定方式は、医科診療報酬点数表による計算となります。

ご不明な点などございましたら、医事課入院係までお問い合わせください。

## 退院時の手続きについて

### 1) 入院費のお支払いについて

- 前日に「概算費用」をお知らせいたします。退院当日に医事会計窓口でお支払いください。
- 土・日・祝日に退院される方は、退院当日に夜間休日受付窓口で入院費のお支払いをお願いいたします。
- 検査等の追加などにより、退院後に追加請求させていただく場合がございますのでご了承ください。

- 2) 入院時にお預かりしました診察カードは、退院時に病棟でお返しいたします。  
また、退院時にお薬を処方された方は、病棟でお受取りください。

## 11 面会のご案内

曜日	面会時間
平日	午後3時30分～午後8時
土日祝	午前11時～午後7時

- ご面会の方は、病棟のスタッフステーション窓口で入院患者面会者記録票に記入し、許可を受けてからご面会してください。患者さんの病状により、ご面会をお断りしたり、お待ちいただく場合もございます。
- ご面会者の病室内での、喫煙、飲食、飲酒は固くお断りいたします。
- 小児同伴のご面会は、患者さんの安静の保持、感染防止のためにもご遠慮ください。
- 入院患者さんの病室等のお問い合わせは、医事窓口又は、夜間休日受付窓口で受付けております。
- 面会者の方の駐車料金は有料となっております。

## 医療福祉相談室のご案内

病気によっておきている心配ごとはありませんか？

例えば・・・

- ◎経済問題
- ◎療養上の悩みごと
- ◎他の病院・施設への入院・入所
- ◎その他いろいろ
- ◎医療福祉制度
- ◎退院後の生活の不安

- ・専門のスタッフが患者さんやご家族とともに考え、お手伝いさせていただきます。秘密は厳守します。相談は無料です。
- ・直接医療福祉相談室にお申し込みください。

**相談時間(月曜日～金曜日)／午前9時～午後5時**

## 患者相談窓口のご案内

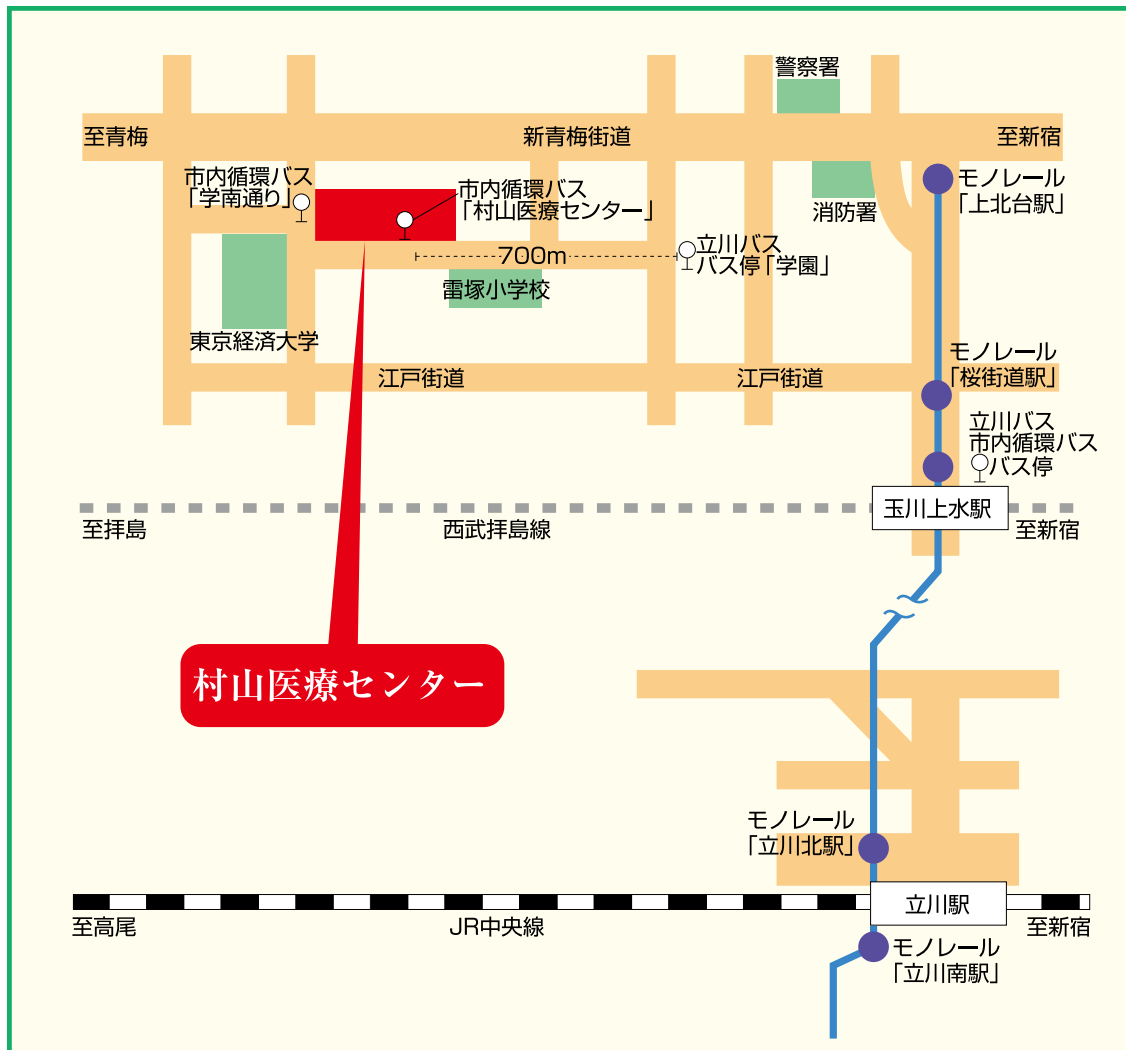
苦情、ご意見、ご希望等のある方は、患者相談窓口(医療福祉相談室)で直接お聞かせください。各病棟及び外来等に設置している「ご意見箱」もご利用ください。

**相談時間(月曜日～金曜日)／午前9時～午後5時**

## その他

- 1) 骨・運動器疾患の臨床研究を行っております。診療中に得られた臨床データを、臨床研究のために使用させていただくことがあります。
- 2) 医師、看護師、薬剤師、栄養士、理学療法士、作業療法士、臨床検査技師等の学生実習施設となっておりますので、ご協力をお願いします。
- 3) 職員への謝礼・お心遣いは一切お断りしています。
- 4) 臓器提供意思表示カード(ドナーカード)等をお持ちの方は、ご入院時に主治医又は看護師にご提示ください。
- 5) 当センター内および敷地内で無断でのカメラ、ビデオ、携帯電話、録音機器等による撮影・録音・録画はご遠慮ください。

● 交通のご案内 ●



● 交通機関

- ◎バスご利用の場合／◎西武拝島線「玉川上水駅」から立川バスで村山団地行に乗車し、「学園」で下車 徒歩8分  
◎玉川上水駅北口から武蔵村山市内循環バス(約20分)村山医療センター下車
- ◎モノレールご利用の場合／◎JR中央線「立川駅」で乗換え、「立川北駅」から乗車し、「玉川上水駅」で下車  
立川バスで村山団地行に乗車し、「学園」で下車 徒歩8分